

Stark i muskler och miljöengagemang. Heidi Anderson, armbryterskan från Ensamheten, har som mål att med sin familj komma ner till noll koldioxidutsläpp år 2025. Fritidshuset är till stor del byggt av återbruk och lokalproducerat, panelen är byggt av virke från egna skogen.

HEIDI OCH BJÖRN BYGGDE REKO EKO-HUS


Arkitekter har inte alltid möjlighet att se sina idéer omsatta i praktiken. Hur blev det från ritbord till färdigt hus? Kloka Hem följde med arkitekten Maria Block för att gå husesyn i Heidi Andersons och Björn Ferry's fritidshus i Tärnaby som förenat gammal timmerstomme med modernt miljötänk.

Text MARIA BLOCK, YVONNE PERKINS Foto GUNILLA WELIN

” Vyn över fjäll och sjö är vackrare än tavlor och ger dessutom ljusinsläpp.



Storstugan är från början en timmerkoja som återuppbyggdes på tomten redan för fyrtio år sedan. Den gamla cementgrunden återanvändes för det nya bygget.



Ljus i mörkret. Skickliga snickare tog upp nya fönster i timmerväggarna och gav utrymme för naturens eget konstverk, fjällsjö och vidder. Kontrasten mellan det mörka timret och det ljusa nya träet ger en fin effekt.



” Det uppstår en intressant kontrast mellan det traditionella med de mörka timmerväggarna och takbalkarna och det moderna med de ljusa nya träytorna.

Heidi Anderson och arkitekten Maria Block har haft många möten och telefonsamtal kring fritidshuset. – Hantverkarna har gjort riktigt fina arbeten, konstaterar Maria vid husesynen.



Sovloftet har ståhöjd i mitten och lägre takhöjd på sidorna.



På utsidan av kallfarstun sitter ett elurtag för Tesla. Reglarna är det vindfång som ska hindra snön att samlas vid ytterdörren.

Hantverkarna har gjort riktigt fina arbeten. Hur mycket man än ritar och beskriver så är det vissa saker som behöver lösas på plats. Då är det guld värt med skickliga och innovativa hantverkare, konstaterar Maria Block nöjt.

Uppdraget att rita fritidshuset i Tärnaby kom från världens starkaste kvinna, armbryterskan Heidi Anderson och maken os-guldmedaljören Björn Ferry. Tomten med den storslagna utsikten tillhör Ferrys föräldrar och grunden till fritidshuset göts redan på 70-talet. Förutsättningarna för bygget var att vatten- avlopps- och elrör fanns i grunden. På ena halvan stod en timrad storstuga som uppförts av en nedmonterad huggarkoja, som paret ville skulle vara utgångspunkten för bygget.

Heidi Anderson är inte bara känd för att vara armstark utan även miljöengagerad. Efter att hon läst kursen ”bärkraftigt byggande och boende”, kontaktade hon ekobyggsgurun Maria Block för att allt skulle bli genomtänkt och miljösamt. Många möten, mejl och telefonsamtal senare står nu resultatet färdigt och inbott. Från den halvfärdiga stugan med korrugerat plåttak har det vuxit upp ett miljösamt och yteffektivt fritidshus med många innovativa lösningar och stark personlig prägel.

Att riva ner och bygga nytt är enklare än att utgå från en gammal stomme. Tillbyggnader och tilläggsisolering har varit tvungna att anpassas till befintliga höjder och mått, samt till det faktum att stommen inte var riktigt rak och rät.

Även om huset inte skulle bli stort så behövdes timmerstommen höjas. Det gjordes genom att lägga på timmervärv och en

Rustikt och rätt. Handdukshängarna består av spikar direkt i väggen.



En balkong inuti storstugan är en av de mer ovanliga lösningarna.

helt ny, timrad takås lades på plats. Med det färdiga resultatet framför ögonen är det tydligt att valet att spara timmerstommen var klokt. Inifrån känns huset rustikt, även om väggtimret inte syns utifrån. De femton centimeter tjocka timmerstockarna är i sig värmehållande men har också tilläggsisolerats på utsidan med träfiberisolerings och fasaden är täckt av slätpanel som tjäroljats för att hålla extra länge.

– Det uppstår en intressant kontrast mellan det traditionella med de mörka timmerväggarna och takbalkarna och det moderna med de ljusa nya träytorna, tycker Maria Block.

Hon är också nöjd med resultatet av Heidis idoga ytbehandling inomhus. Timmerstommen är behandlad med kokt linolja och andra väggar och tak är gnuggade tunt, tunt med vit linolje-



Balkongen är sonen Dantes favoritplats.

färg. På mer utsatta ställen, exempelvis väggarna i hallen har hon behandlat med vitpigmenterad hårdvaxolja för att de inte ska mörkna med tiden.

Förutom att stommen bevarats har nyttillverkningen skett av regionalt material. Träet till panelerna är hämtat från den egna skogen och torkat och sågat på den egna sågen i byn Ensamheten. Den nya huskonstruktionen prefabricerades hos Stenbackens Husfabrik i Piteå.

Det som är mest unikt med huset är den storslagna och betagande utsikten som släppts in i storstugan genom flera fönster i olika väderstreck. Vyn över fjäll och sjö är vackrare än tavlor och ger dessutom ljusinsläpp. Vid det stora panoramafönstret finns en matplats med plats för många i den gamla välbevarade kökssoffan som Björn sov i som liten.

I den ursprungliga timmerstommen fanns endast ett fönster, mitt på väggen mot norr. Här krävdes duktiga snickare som byggde om timmerväggen så det blev två fönster i nya lägen.

– Om man sitter tillbakalutad i soffan kan man se Hemavans symbol Guldbollen genom fönstret över diskbänken, konstaterar Heidi nöjt.

Det är en balansakt var fönstren ska placeras och vilka storlekar de ska ha. För en arkitekt är uppgiften att interiören inte ska kännas instängd, samtidigt som glasade öppningar inte får göra att man tappar känslan av trygghet, poängterar Maria Block.

– Ett sätt att få små hus att kännas större och att få vackert infallande ljus under olika tider på dygnet är att se till att få sikt-

FAKTA : HEIDI ANDERSON



Ålder: 38 år. Född och uppvuxen i den lilla byn Ensamheten utanför Storuman. Elvafaldig världsmästare i armbrytning som föreläser och bloggar om familjens koldioxidbanning. Gift med före detta skidskytten Björn Ferry och mamma till sonen Dante. Familjens mål är att komma ner till noll koldioxidutsläpp från och med 2025. De försöker bland annat att resa så klimatklomt som möjligt och använder tåg, buss, elbil och lådcykel. De odlar i växthus och idkar eget ståndortsanpassat skogsbruk om tusen hektar. Hur de lever kan du följa på Heidis blogg och sociala medier, bland annat www.fossilfri.com.

Kontrasternas värld. Ljusa dörrar till lilla sovrummet bryter av mot mörka timmerväggar och skiffergolv.

linjer genom dem. Därför har ytterdörrarna glasats upp så mycket som möjligt. Nu ser man rakt genom ytterdörrarna och via hallen genom fönstret i storstugan.

Även i de små utrymmena som dusch och toalett finns smala och högt sittande liggande fönster med lång utsikt över fjällvärlden. Spegel är också ett trick för att göra så att små rum uppfattas som större och luftigare. En dörrspegel där man kan se sig själv i helfigur är en av lösningarna i hallen.

Att förstora genom ljus och luft var viktigt i huset som sammanlagt har en boyta på 57 kvadratmeter plus ett sovloft med en golvyta på drygt 25 kvadratmeter. Husets hjärta är storstugan där man lagar mat, äter och umgås. Storstugan har också en extra finess genom en balkong som nås genom sovloftet. Balkongen har plats för en madrass och gosedjur och har snabbt blivit ett av sonen Dantes favoritställen. Även familjens katt, Kurt Spurt, har hittat höga utsiktspunkter i den öppna planlösningen och spankulerar gärna omkring på de fria takbalkarna.

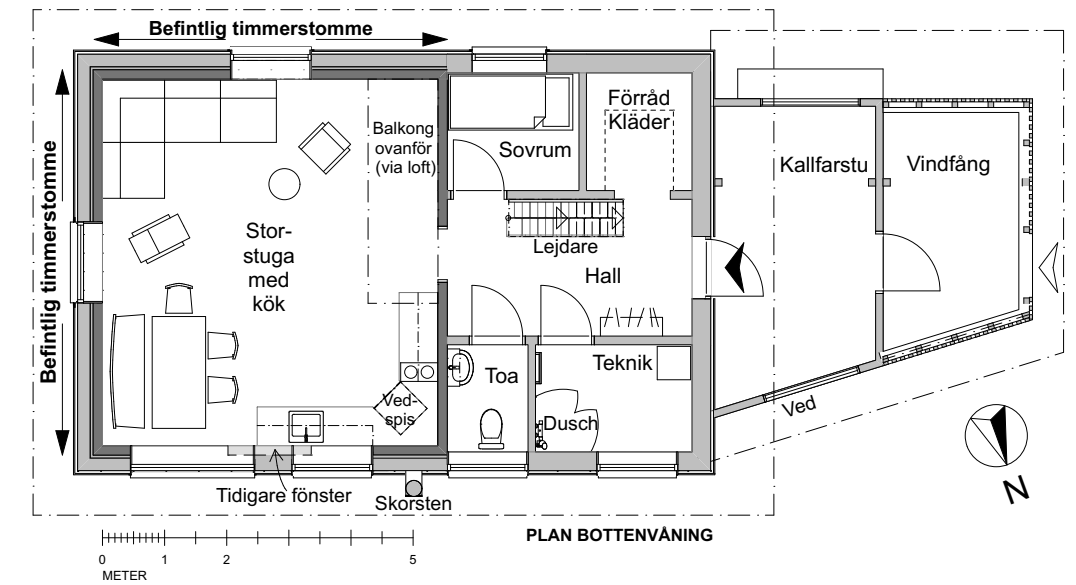
De kalla och snörika vintrarna i trakten har avgjort hur entre och fönster ska utformas. Risken för kallras på norrsidan minimeras genom fasta fönster som inte går att öppna. Friskluft tas istället in via spaltventiler i vissa fönster och den ställbara finska ventilen av plåt som har fem vädringslägen och dubbla isolerade luckor. En kallfarstu med plats för skidor och pulkor och ett vindfång utanför den uppvärmda huskroppen gör att man slipper skotta sig fram till ytterdörren.

Även om huset är ett fritidshus så är det viktigt att det håller värmen och det är konstruerat för att hålla minst fem plusgrader året runt. Skumglasisolering har använts på betonggrunden, sidorna av huset och som markisolering för att tjälen inte ska krypa inunder. Huset är uppbyggt av lättreglar och lättbalkar med OSB-skivor, samt träreglar ytterst som flänsar. Det ger mycket plats för träfiberisolering och minimerar köldbryggor. Konstruktionen är lufttät för att spara energi, men samtidigt kan vattenmolekyler röra sig genom väggar och tak utan att stängas inne.

Det finns ett fåtal element och värmeslingor i golvet och när man bor i huset värmer en vedspis. Som matas med närproducerad ved från den egna skogen förstås. ●



Vedspisen i köket fungerar både för matlagning och som värmekälla. Det lilla liggande fönstret över diskbänken ger ljus och visar Hemavans symbol Guldbollen.



I kallfarstun finns plats att förvara det säsongen kräver, från svampkorg till skidor.



FAKTA BYGGET:

Grund- och markisolering: Skumglasiskivor. Foamglas. **Sockelskivor:** Cembrit (skyddar Foamglasisoleringen). **Stengolv:** Offerdalsskiffer från Minera, med antracitgrå fog (Ardex, cementbaserad). **Trägol:** Furu, vitpigmenterad hårdvaxolja. Baseco. **Ytterväggar:** Träfiberisolerade lättreglar inklusive fönster. Stenbackens Trähus. **Yttertak konstruktion:** Träfiberisolerade lättbalkar. Stenbackens Husfabrik. **Lättreglar och lättbalkar:** Masonite Beams. **Träfiberisolering:** Termoträ. **Innertak:** Träpanel av furu. Baseco. **Yttertak:** Pannplåt. Plåt- och Byggspecialisten, Storuman. **Skorsten:** Plåt. NVI. **Kök:** Stommar av furulamell. Skåpluckor av treskiktlimmad björk behandlade med vitpigmenterad hårdvaxolja. Lidéns Snickeri. Träknoppar Olympia från Beslag Design. **Bänkskiva:** Cosentino Silestone® Eco Line, White Diamond, med 50 procent återvunnet material i form av porslin, glas, speglar etc. Leverantör: Löbe Granit. **Vedspis med synlig eld och ugn:** Pertinger. **Väggbeklädnad i våtrum, vilken även fungerar som tätskikt:** Melaminbelagd plywood. Fibo Trespo, nyans Spirit. **Toalett:** EcoFlush, porslin. Wostman. **Glasade ytterdörrar:** Diplomat Altandörrar. **Innertörrar:** GK Door. **Ytbehandlingar:** Linoljeprodukter från Gysinge och lerbärg från Saviukumaja. **Friskluftsventil, ställbar och isolerad:** Byggnadsapoteket i Billnäs (Finland). **Arkitekt:** Maria Block, Block Arkitekter. **Konstruktör:** Stenbackens Husfabrik. **VVS-konsult:** Charlotta Berggren, ByDemand. **VVS:are på plats:** Tärnaby rör, Jan Gustavsson. **Elkonsult och elinstallation:** Gunnar Fällman, Solteatmet Västerbotten. **Timmerarbeten, snickeri:** Isaac Berkelder med mannar, Vallmovägens Byggnadsvård. **Plåtslageri, snickeri, stenslaggning, spis- och rörinstallation:** Tobias Håkansson och Jan Ronnling, BMK. **Inredning och möbler med återbruk:** Anita Stenmark, Handkraft och återbruk.